



Yolumuz geleceğe...

RAMZEY
Motorcycles



RMZ 125T-D

KULLANIM KILAVUZU ve GARANTİ BELGESİ

Tüketicinin bilmesi gereken hususlar

Güvenlik Kaskını Doğru Bir Şekilde Takın

Ne zaman motosikleti sürseniz güvenlik kaskını takın ve kayışını bağlayın.

Güvenli Sürüşle İlgili Uyarılar

Motosikletin Yapısını bilin

Bu motosikleti sürmeden önce, bu motosikletin sürüş noktalarını ve yapısını bilmeniz gerekmektedir.

Güvenlik Hız Limitinizi Bilin

Güvenlik hız limiti, yol şartlarına, sizin sürme becerinize ve iklim şartlarına göre değişecektir. Hız limitinin bilinmesi, trafik kazalarının önlenmesine yardımcı olacaktır.

Giysi Tavsiyeleri

Parlak renkli ve üzerinize oturan giysiler giyilmesi tavsiye olunur. Giysilerinizin kol ve bacaklarınızın serbest hareketini engellememesine dikkat edin.

Kalın kumaşlı giysiler ve kısa topuklu ayakkabılar giyilmesi tavsiye olunur.

Yağmurlu Günlerde Özel Dikkat

Nemli veya ıslak yolda motosiklet sürülmesi tehlikeli olabilir. Dolayısıyla, dönüş sırasında hız yapılmamalıdır. Unutmayın: yağmurlu havalarda fren mesafesi, güneşli günlerdekinin iki katıdır.

Aracın kimlik bilgileri

Şasi ve motor seri numaraları, motosikleti kaydetmek için kullanılır. Bu numaralar, ayrıca aracınızı aldığınız bayiinin özel servis bilgileri gerektiren parçalar sipariş etmesi sırasında da kullanılacaktır.

Motor seri numarası, karter kapağı üzerine kabartma olarak yazılmıştır.



İsim levhası, şasinin sağ alt kısmına takılı durumdadır.

NOT!

Aracı aldığınız distribütörden doğru yedek parçaları satın almak için kolaylık olması amacıyla motor numaranızı aklınızda tutmanız faydalı olacaktır.

Gelecekte kullanmak üzere aşağıdaki seri numaralarını yazınız.

Şasi Seri No:

Motor Seri No:

Parçaların yerleri

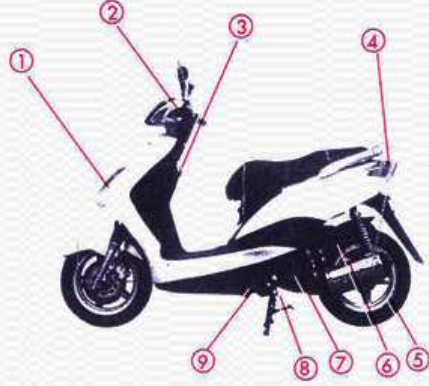
Motosikletinizin sol tarafı

- 1.Ön far
- 2.Ön sinyal lambası
- 3.Kask kancası
- 4.Arka sinyal lambası
- 5.Arka teker
- 6.Hava filtresi
- 7.Ayak marşı kolu
- 8.Orta Ayak
- 9.Yan ayak



Motosikletinizin sağ tarafı

- 1.Egzoz
- 2.Arka lamba
- 3.Arka ızgara
- 4.Oturak
- 5.Kask kutusu
- 6.Arka dikiz aynası
- 7.Gaz kısma kulpu
- 8.Ön fren kolu
- 9.Ön teker



Gidon ve Odometre

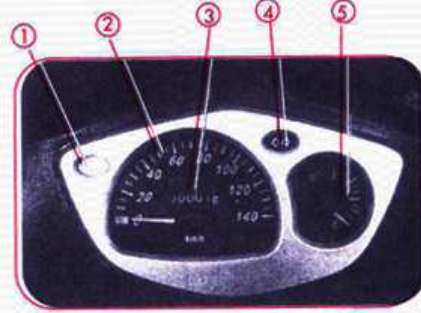
1. Korna düğmesi
2. Dönüş sinyali svici
3. Selektör anahtarı
4. Hız Göstergesi
5. Kontak anahtarı
6. Aydınlatma düğmesi
7. Starter düğmesi
8. Gaz kısma kulpu
9. Ön fren kolu
10. Arka dikiz aynası



Çalışma kısmı

Alet Göstergeleri



1. Huzme ışığı göstergesi
Yüksek huzmeli far açıldığı zaman bu gösterge yanacaktır.
2. Hız göstergesi
Mevcut hızı km/saat olarak göstermek üzere kullanılır.
3. Odometre
Motosikletin kat ettiği toplam mesafeyi km olarak gösterir.
4. Dönüş sinyal göstergesi
Dönüş sinyali çalışırken yanıp söner.
5. Yakıt göstergesi
Yakıt göstergesi, depoda kalan yakıt miktarını gösterir. İbre "E"ye gelmeden önce benzin doldurmanız gerekir.



NOT!

Her zaman için yakıt deposu boşalmadan doldurun. Ana anahtar "ON" pozisyonundayken, yakıt seviyesini gösterecektir. Kontak anahtarı "OFF" seviyesinde olduğunda, "E" pozisyonunda kalacaktır.

Kontak Anahtarı

Bu anahtarın üç pozisyonu bulunmaktadır: ,  ve . Kontak anahtarı ile, motorun AÇIK ve KAPALI konumu ve aynı zamanda ön gidonların KİLİTLE ve KİLİT AÇ konumları kontrol edilebilir. Bu anahtar aşağıdaki pozisyonlarda iken, yine şu durumları gösteriyor olacaktır:



- Motor çalıştırılabilir.
- Motosiklet sürülebilir.
- Anahtarı dışarı çekmek mümkün değildir.

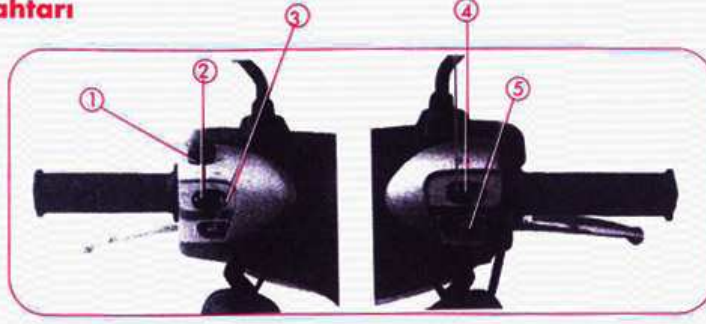


- Motor çalıştırılmaz.
- Motor durdurulmuştur.
- Anahtar geçirilebilir veya dışarı çekilebilir.



- Direksiyon kolları bir yöne doğru kilitlenebilir.
- Anahtar geçirilebilir veya dışarı çekilebilir.

Kulp Anahtarı



1. Far Selectörü

Üst farı kullanmak için, anahtarı "☐"e döndürün. Alt farı kullanmak için, anahtarı "☐"e döndürün

TAVSİYE

Geceleyin başka araçlarla karşılaştığınız zaman, alt farı yakın.

2. Dönüş sinyali anahtarı

Kolu sola çevirin. Sol sinyal yanıp sönecektir. Şimdi sağa doğru döndürün. Sağ sinyal lambası yanıp sönecektir. Kol serbest bırakıldığında zaman, otomatik olarak orta pozisyona dönecektir. Sinyal lambasını durdurmak için, kolu bastırın.

3. Korna düğmesi

Kontak anahtarı pozisyonda olduğu zaman, bu düğmeye basın, korna çalacaktır.

Gidonların Kilitlenmesi



Motosikleti başıboş bıraktığınız zaman, çalınmasını önlemek için direksiyon kollarını (gidonları) kilitlemeniz gerekir

1. Kolları sola çevirin.
2. Anahtarı (takılı değilse) pozisyonundayken takın. Anahtarı bastırarak pozisyonuna doğru saat yönünün tersi yönde döndürün.
3. Anahtarı dışarı doğru çekin.
Kolon kilidini açmak için, anahtarı pozisyonundayken geçirin ve (bastırmadan) pozisyonuna doğru saat yönünde döndürün.
4. Aydınlatma anahtarı
"•" pozisyonunda, bütün lambalar kapalıdır. "000" pozisyonunda, ön sinyal lambası, panel lambası, kuyruk lambası açıktır. "•" pozisyonunda, far lambası, panel lambası ve kuyruk lambası açıktır.
5. Elektrikli çalıştırma düğmesi
Ön fren kulp çubuğunu ve arka fren kulp çubuğunu sıkıca tutun. Motor starter düğmesine basın. Böylece, elektrik starteri çalışacak ve motor ateşlenecektir.

Arka Fren Kolu

Arka fren kolu, sol kulpun üzerindedir. Kolu kulpa doğru bastırın. Arka fren çalışacaktır.

Yakıt Deposu Kapađı

Açma:

1. Oturađı açın.
2. Yakıt deposu kapađını saat yönünün tersine doğru yarım dönüşlük çevirin.

Kapama:

1. Yakıt deposu kapađının flanşını yakıt deposunun yiv kısmına döndürün ve daha sonra kapađı saat yönünde çevirin.
2. Oturađı kapatın.

DİKKAT !

- Oturađın sıkıca kilitlenip kilitlenmediđini anlamak için kaldırmaya çalışın.
- Anahtarı bagaja koymamaya dikkat edin. Zira, oturak kilitlendiđinde anahtarı çıkarmanız imkansız hale gelir.
- Kazaya sebebiyet vermemek için, oturak altına kilim veya ip konulmamalıdır.

Eşya Kutusu



Kask

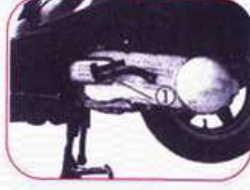
Eşya kutusu oturakın altındadır.

Kaskı kutuya koyarken, kaskın baş aşağı konulmasına ve yüzünün ön tarafa bakmasına dikkat edin.

Ayak Marşı

Ayak marşını, motorun dışına doğru çevirin. Dişliye girmesini sağlamak için ayak marşına hafifçe basın. Motoru çalıştırmak için, ayak marşına kuvvetle bastırın.

Ayak marşı



Oturak kilidi



Oturağı açın.

1. Anahtarı oturak kilidine geçirin ve "OPEN" pozisyonuna doğru saat yönünde çevirin.
 2. Oturağı açmak için arka kısmını kaldırın.
- Oturağı kapatın
1. Oturağı baştaki pozisyonuna gelecek şekilde serbest bırakın.
 2. Oturağın kilitlemesi için arka kısmına yavaşça bastırın.

NOT!

Asla motosikletin yanından ayrılırken oturağı açık pozisyonda bırakmayın.

NOTI

Eşya kutusunu kullanırken, aşağıdaki noktalara dikkat edin:

1. Eşya kutusu, direk güneş ışığı altında ısınabilir. Kutuya içirdiği ısıdan dolayı zarar görebilecek herhangi bir şey koymayın.
2. Kutuya herhangi bir değerli veya kırılgen eşya koymayın.
3. Eşya kutusu, yağmurlu günlerde ıslanabilir. Eşyaları kutuya koymadan önce poşete geçirin.
4. Islak objeleri kutuya koymadan önce plastik poşete geçirin.

Yan ayak

Yan ayak inmiş haldeyken motosikleti asla sürmeyin. Yan ayağı araç gövdesinin sol tarafına doğru kaldırın.



UYARI !

Yan ayak inmiş haldeyken motosikleti asla sürmeyin. Yan ayağın inmiş olması, sürmeyi engelleyerek kazaya neden olabilir.

Dişli yağı

Yağ seviyesinin standart seviyede tutulmasına dikkat edin. Gerekliği zaman dişli yağına ilave yapın.

NOT!

Her 500km'de bir değiştirin. Değiştirilen yağ miktarı önemli tamir işlemlerinden sonra 0.1L olacaktır.

Tavsiye edilen dişli yağı:

SAE85W—90 GL-4 dişli yağı

Yeni motosikletinizin alıştıırma süresi

Hiç kullanılmamış bir motosiklet için, en önemli aşama 0~1000 km arasındır. Bu nedenle, aşağıdaki paragrafları dikkatle okuyup uygulamanız tavsiye edilir. Motosikletin servis ömrünü uzatmak için alıştıırma süresindeki uygulamaların doğru olması önemlidir.

Yeni bir motosikletin motorundaki her parça, diğerlerine girmek için belli bir çalışma süresine ihtiyaç duyar. Dolayısıyla, 0~1000 km arasında uzun süre tam gaz sürmekten kaçınınız ve motorun aşırı ısınmasını önleyiniz.

1.0~150km

Motoru gaz kolu 1/3 çevrimden fazla döner haldeyken sürekli çalıştırmaktan kaçınınız. Her çalıştırma saatinden sonra, motoru soğuması için 5 ile 10 dakika arasında durdurunuz. Sürme hızını sık sık değiştiriniz. Motoru gaz kolu aynı pozisyondayken uzun süreli olarak çalıştırmayınız.

2.150~500km

Motoru gaz kolu 1/2 çevrimden fazla döner haldeyken uzun süre çalıştırmaktan kaçınınız.

NOT !

500km sürüşten sonra motor yağınızı ve dişli yağınızı değiştiriniz, motor yağı filtre elemanını temizleyiniz.

3. 500-1000km

Motoru gaz kolu 1/3 çevrimden fazla döner haldeyken uzun süre çalıştırmaktan kaçının.

4. 1000km sonrası

Motoru, gaz kolu tam dönüşlü haldeyken uzun süre çalıştırmaktan kaçının ve hızı zaman zaman değiştirin

NOT!

Alıştırma süresi içindeyken, motorla ilgili problemle karşılaştığınızda mutlaka distribütörünüzle irtibat kurun.

Sürmeden önce şunları kontrol edin

Parça	Özellik tanımı
Direksiyon çubuğu	Dönüşün düzgün veya kıvrak olup olmadığı ve herhangi bir boşluk yahut gevşeklik olup olmadığı
Arka fren	Çalışması, takılma olup olmadığı. Gerekliyse ayarlama yap.
Ön fren	Çalışması, takılma olup olmadığı ve sıvı kaçağı olup olmadığı. Gerekliyse değiştir.
Gaz kolu	Çalışması. Gerekliyse yağla veya ayarla.
Motor yağı	Yağ seviyesi. Gerekliyse doldur.
Lastik ve jantlar	Şişme basıncı, yıpranma ve darbe.
Bütün kablolar	Çalışması. Gerekirse yağla.
Fren kolu mihverleri	Çalışması. Gerekirse yağla.
Ana ayak ve yan ayak milleri	Çalışması. Gerekirse yağla.
Sıkılık	Şasiyle ilgili bütün bağlantıların sıkılığı. Gerekliyse ayarla ve yeniden sık.
Yakıt deposu	Yakıt seviyesi. Gerekliyse takviye yap.
Korna	Ses seviyesi yeterli olmalı. Gerekliyse ses civatasını ayarla.
Lamba ve sinyaller	Çalışması. Gerekliyse tamir et.

NOT !

Motosikleti her sürüşten önce yukarıdaki kontrolleri yapın. Bu kontroller çok az zamanınızı alacak, fakat sağladığı güvenlik aldığı zamandan çok daha değerli olacaktır.

UYARI !

Yukarıdaki unsurlardan herhangi birinin anormal olduğunun ortaya çıkması halinde, motosikleti sürmeden önce o anormalliği düzeltin. Gerekli zaman distribütörden yardım isteyin.

Direksiyon çubuğu

Direksiyon çubuğunun dönüşünün düzgün veya kıvrak olup olmadığını ve herhangi bir boşluk yahut gevşekliği bulunup bulunmadığını kontrol edin.

Fren

1. Frenin serbest hareket etmesi

Ön ve arka fren kollarının serbest hareket edip etmediğini ve iyi çalışıp çalışmadığını kontrol edin. Fren performansını yavaş kullanımda kontrol edin. Gerekli takdirde serbest hareket etmesini sağlayacak şekilde ayarlayın.

2. Fren sıvısı

Fren sıvısının seviyesini kontrol edin ve gerekirse takviye edin

Fren sıvısı türü

DOT3

3. Hidrolik basınç frenini kontrol edin (ön).

4. Tamburlu freni (arka) kontrol ediniz.

NOT I

Fren tamir gerektirdiđi zaman, distribütörünüzle irtibat kurun.

UYARI I

Ön fren kolunu çalıştırırken yumuşak olduğunu hissederseniz, fren sistemiyle ilgili problem var demektir. Sorun çözülmeden motosikleti asla çalıştırmayınız. Motosikleti distribütörünüze tamir ettiriniz. Frenin yumuşak hissedilmesi, fren sisteminde tehlikeli bir durum olduğunu gösterir.

Herhangi bir fren sıvısı kaçađını kontrol edin

Ön fren koluna birkaç dakika süreyle bastırın ve fren borusu bağlantılarından veya fren silindirinden herhangi bir fren sıvısı kaçađı olup olmadığını kontrol edin.

UYARI I

Herhangi bir fren sıvısı kaçađı bulunduğu takdirde, hemen distribütörünüze tamir ettirin. Kaçak, fren sisteminde tehlikeli bir durum olduğunu gösterecektir.

Gaz kısma kelebeđi

Gaz kolunu döndürerek çalışıp çalışmadığını ve serbest hareket edip etmediğini kontrol edin. Bir yay kuvvetiyle baştakir pozisyonuna dönebildiđine emin olun. Gerekirse distribütörünüze ayarlatın.

Hava filtresi

Hava filtresi, tozun motora girerek ona hasar vermesini engeller.

Hava filtresinin bakımının tam olarak yapılmaması durumunda, motora toz girebilecektir.

Hava filtresi elemanı düzenli olarak deđiştirilmelidir. Detaylar için düzenli muayene listesini inceleyin.

NOT I

Motosikletinizin tozlu, çamurlu veya ıslak şartlarda kullanılması durumunda, motosikleti her kullanıştan önce hava filtresi elemanını kontrol ediniz ve gerekirse deđiştirin.

Lastikler

İyi bir performans, uzun servis ömrü ve güvenli sürüş için aşağıdaki hususları gerçekleştirin:

1. Şişme:

Motosikleti sürmeden önce lastiklerin doğru bir şekilde şişmiş olup olmadığını kontrol edin.

UYARI !

Şişme kontrolü ve ayarı, sıcaklık lastiğin içinde ve dışında aynı olduğu zaman yapılmalıdır. Şişme, motosikletin aldığı yüke göre ayarlanmalıdır.

Soğuk lastik basıncı	Ön teker	Arka teker
Bir kişi	175 KPa	200 KPa
İki kişi	175 KPa	225 KPa

2. Kontrol

Motosikleti kullanmadan önce lastikleri kontrol edin. Lastikler aşırı yıpranmışsa veya lastiklerin üzerinde çivi, cam kırıntısı veya çatlak varsa, distribütörünüze tamir ettirin. Gerekirse aynı özelliklere sahip yeni bir lastikle değiştirin.

UYARI !

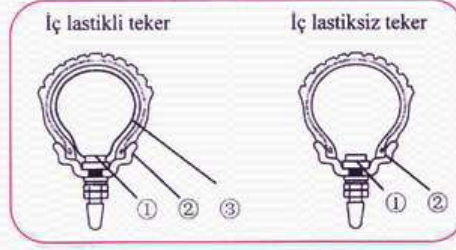
Motosikletin ön ve arka tekerleri, iç lastiksiz yüksek hız tipindedir. Lastikler limit dereceye kadar yıpranmış olduğunda asla motosikleti sürmeyin. Aracı aldığınız distribütöre başvurarak, lastikleri aynı özelliklere sahip yenileri ile değiştirin. Fren ve lastiklerle ilgili parçaların değiştirme ve tamiri distribütörünüz tarafından yapılmalıdır.

Ön teker: 110/70-12

Arka teker: 130/70-12

Aşınma limiti (ön ve arka tekerler) 0.8 mm

Bu modelin ön ve arka tekerleri, iç lastikli veya iç lastiksiz lastikler için tasarlanmıştır. Normal şartlarda, iç lastiksiz lastikler kullanılmalıdır.



1. Şişirme valfi
2. Jant
3. İç lastik

1. Şişirme valfi
2. Jant

UYARI !

Özellikle iç lastikli lastikler için tasarlanmış tekerle asla lastiksiz lastik kullanmayın. Aksi takdirde, sürme veya durma sırasında lastik aniden inebilir ve böylece hasar ve kişisel yaralanmaya neden olabilir.

İç lastikli lastikler için tekerler
_ Yalnızca iç lastikli lastikler kullanılabilir.

İç lastiksiz lastikler için tekerler
_ Her iki tür lastik kullanılabilir.

UYARI !

İç lastikli lastikler kullanırken, doğru iç lastik kullanılmalıdır.

İyi bir lastik performansı, uzun servis ömrü ve güvenli sürüş için aşağıdaki hususları gerçekleştirin:

1. Motosikletinizi sürmeden önce lastiklerde herhangi bir darbe, çatlama veya deformasyon olup olmadığını kontrol edin. Herhangi bir anormal durum varsa, distribütörünüzden tamir etmesini isteyiniz. Kendi kendinize tamir etmeye asla kalkışmayınız. Lastikte deformasyon varsa, değiştirin.
2. Lastik ve teker iyi bir uyum içinde olacaktır. Aksi takdirde, kötü performans, kontrol hakimiyetinin kaybına veya lastik ömrünün kısa olmasına yol açabilir.
3. Değiştirme işleminden sonra, lastiğin janta sıkı bir şekilde takılmış olmasına dikkat edin. Aksi takdirde, lastik, motosiklet veya sürücü yaralanabilir.

Sıkılık

Motosikletinizi sürmeden önce, bütün parçalarının sıkı olup olmadığını kontrol edin

Lamba ve sinyaller

Far, sinyal lambaları, arka lamba, fren lambası, panel lambası ve bütün gösterge lambaların çalışıp çalışmadığını kontrol edin.

Anahtarlar

Far, sinyal lambaları, fren lambası, korna, starter anahtarlarının ve ana anahtarın çalışıp çalışmadığını kontrol edin. Akü resmi eklidir.

1. Güvenlik:

- 1.1. Sıvıdaki güçlü asit deri, göz ve giysileri aşındırabilir. Akü yakınında çalışırken veya onu şarj ediyorken koruyucu gözlük ve lastik eldiven takmanız gerekir. Temas etmeniz halinde, elinizi bol suyla yıkayın. Bu sıvıyı kazara içerseniz, bol su veya süt alın ve derhal doktora başvurun.
- 1.2. Elektrolit gözlerinize gelirse, hemen ve en az 15 dakika süreyle yıkayın ve doktora görünün.
- 1.3. Kazayla içerseniz, bol miktarda su ve süt alın. Daha sonra magnezyumlu süt veya bitkisel yağ için.
- 1.4. Çocukların erişemeyeceği yere koyun.

2. Sıvının doldurulması

Akü sıvısını aküyü motosikletten çıkardıktan sonra doldurun. Bu elektrolitin istenen elektrolit olup olmadığından emin olun.

- 2.1 Aküyü dik bir şekilde yerleştirin. Sonra kapağı açın.
- 2.2 Elektrolit kabını plastik torbadan çıkarın.
- 2.3 Elektrolit kabını baş aşağı koyun ve kabın çelik kısmının akünün çelik kısmına bakmasını sağlayın. Elektrolit kabına akü çeliği fırlayana kadar bastırın. Elektroliti aküye akıtın. Üç borunun hem sağını hem solunu kontrol edin. Her bir tarafta en az bir boru kabarcık çıkardığı zaman, normal çalışma başlamış demektir. Elektrolit kabını çapraz yönde yerleştirmeyin. Aksi takdirde sıvı akışı durabilir.

2.4. Her bir tarafta en az bir borunun kabarcık çıkardığından emin olun. 20 dakika sonra, hiçbir boru kabarcık çıkarmıyorsa, kabın altına 2-3 kez vurun. Daha sonra, her bir tarafta en az bir borunun kabarcık çıkardığından emin olmak için her iki tarafı da kontrol edin.

Elektrolit kabını çıkarmayın.
Eklem yerini penseyle kesmeyin.

2.5. Elektrolit akışı bittikten sonra, kalan kısmın havalanmasını sağlamak için elektrolit kabının alt kısmına birkaç kez vurun. Daha sonra, elektrolit kabını yavaş bir şekilde dışarı doğru çekin.

2.6. Altı kapak tıpasının altı akü çeliğine bakıyor durumda olmasını sağlayın. Her bir tıpa ucunun akü çeliğine girmesinden sonra, kapak ve akünün üst kısmı aynı seviyeye gelene kadar elektrolit kabına bastırın.

Bu akü bakım gerektirmez. Bu nedenle su veya elektrolit eklemeyin.

Kapağı çıkarmayın.

Akü kapasitesi uzun süre kullanılmadığında azalacaktır.

Aküyü motosikletten çıkarıp şarj ettikten sonra, serin ve havalandırılmış bir yere koyun. Uzun süre kullanılmayacağı takdirde negatif terminali çıkarın.

Yakıt deposu

Depoda yeterince yakıt olduğundan emin olun.



1. Yakıt doldurma deliği

2. Standart yakıt seviyesi

UYARI !

Yakıtın yakıt tankından taşmasına izin vermeyin. Yakıtın sıcak motora sıçramasına engel olun. Depoyu doldururken, yakıt seviyesinin yukarıdaki resimde gösterilen şekilde doldurma deliğinin boru alt kısmının üzerine geçmesine izin vermeyin. Aksi takdirde, ısındığı zaman genleşme nedeniyle yakıt taşabilir.

Korna

Sesin iyi olmasına, aşırı yüksek veya düşük olmamasına, titreşim veya kulak tırmalayıcı olmamasına dikkat edin. Tonun iyi olmaması durumunda, sesi ses vidası ile, tonu da civatayı ayarlamak suretiyle ayarlayın.